



รายงานสถานการณ์ภัยแล้งและภัยพิบัติ ฉบับที่ 15

ประจำวันที่ 16 มีนาคม 2561

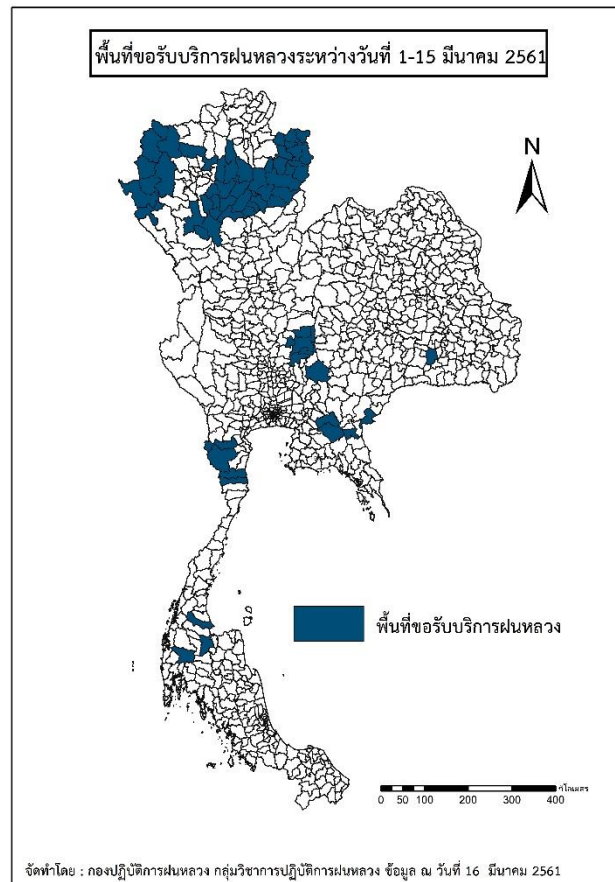
และผลการปฏิบัติการฝนหลวงประจำวันที่ 15 มีนาคม 2561

กลุ่มวิชาการปฏิบัติการฝนหลวง กองปฏิบัติการฝนหลวงกรมฝนหลวงและการบินเกษตร

royalrainmaking_academic@hotmail.com

๑ พื้นที่ขอรับบริการฝนหลวง (วันที่ 1 - 15 มีนาคม 2561)

ภาค	รายชื่อจังหวัด (อำเภอ) ที่มีผู้ขอรับบริการ	จำนวนผู้ขอรับบริการ (ราย)
เหนือ	น่าน (ทุ่งช้าง ท่าวังผา นาน้อย นาหมื่น บ่อเกลือ บ้านหลวง ปัว ภูเพียง สองแคว สันติสุข เฉลิมพระเกียรติ เชียงกลาง เมืองน่าน เวียงสา แม่จริม), ลำปาง (งาว วังเหนือ สบปราบ ห้างฉัตร เกาะคา เกิน เมืองปาน เมืองลำปาง เสริมงาม แจ้ห่ม แม่ทะ แม่พริก แม่เกาะ), ลำพูน (ลี้), เชียงใหม่ (ดอยสะเก็ด แม่แจ่ม แม่แตง), เพชรบูรณ์ (ศรีเทพ), แพร่ (ร้องกวาง ลอง วังชิ้น สอง สูงเม่น หนองม่วงไข่ เด่นชัย เมืองแพร่), แม่ฮ่องสอน (ขุนยวม ปางมะผ้า ปาย สบเมย เมืองแม่ฮ่องสอน แม่ลาน้อย แม่สะเรียง)	10
กลาง	ลพบุรี (ชัยบาดาล ท่าหลวง พัฒนานิคม ลำสนธิ สระโบสถ์)	1
ตะวันออกเฉียงเหนือ	สุรินทร์ (ศีขรภูมิ), นครราชสีมา (ปากช่อง)	2
ตะวันออก	สระแก้ว (วังสมบูรณ์ อรัญประเทศ), ฉะเชิงเทรา (ท่าตะเกียบ สนามชัยเขต)	4
ใต้	สุราษฎร์ธานี (พนม ไชยา พุนพิน), ประจวบคีรีขันธ์ (ปราณบุรี หัวหิน), เพชรบุรี (หนองหญ้าปล้อง แก่งกระจาน)	4
รวม	15 จังหวัด (66 อำเภอ)	22



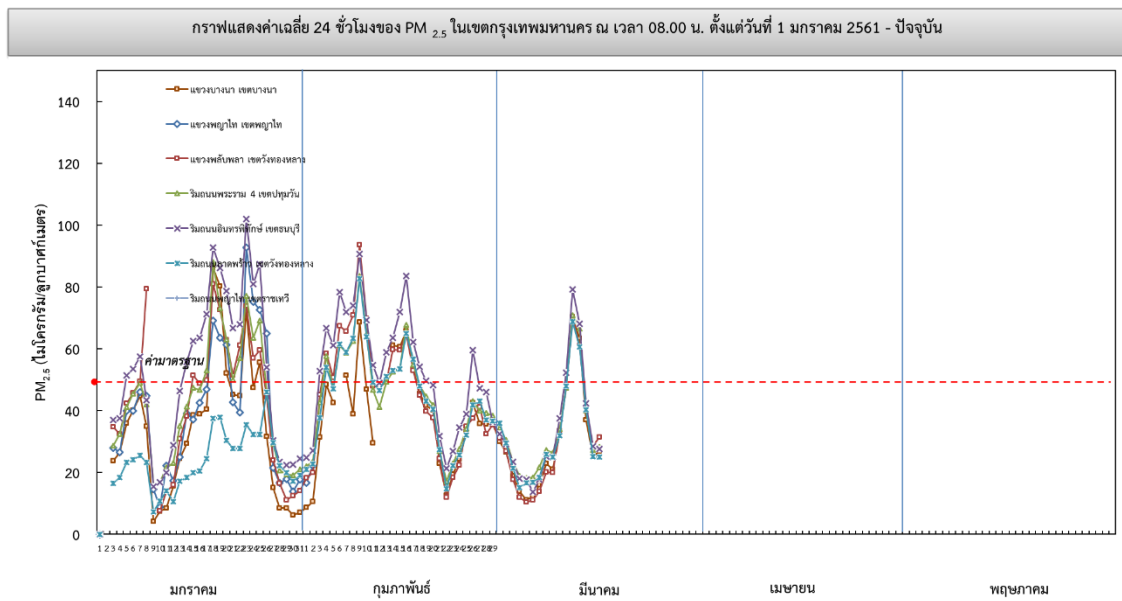
๑ สถานการณ์ภาวะหมอกควันในเขตกรุงเทพมหานคร

ตารางค่า PM_{2.5} ในเขตกรุงเทพมหานคร (เวลา 08.00 น.) 5 วันที่ผ่านมา มีค่าดังนี้

จังหวัด	ชื่อสถานี	ค่า PM _{2.5} ¹					คุณภาพอากาศ
		12 มี.ค.	13 มี.ค.	14 มี.ค.	15 มี.ค.	16 มี.ค.	
กรุงเทพฯ	แขวงบางนา เขตบางนา (05t)	70	63	37	25	27	ไม่เกินค่ามาตรฐาน
	แขวงพลับพลา เขตวังทองหลาง (61t)	70	61	40	29	31	ไม่เกินค่ามาตรฐาน
	ริมถนนพระราม 4 เขตปทุมวัน (50t)	71	67	40	27	28	ไม่เกินค่ามาตรฐาน
	ริมถนนอินทรพิทักษ์ เขตธนบุรี (52t)	79	68	42	28	28	ไม่เกินค่ามาตรฐาน
	ริมถนนลาดพร้าว เขตวังทองหลาง (53t)	69	61	40	25	25	ไม่เกินค่ามาตรฐาน

ที่มา: กรมควบคุมมลพิษ

๑ กราฟแสดงแนวโน้มค่า PM_{2.5} ในเขตกรุงเทพมหานคร ตั้งแต่วันที่ 1 มกราคม - 16 มีนาคม 2561



¹PM_{2.5} คือ ปริมาณฝุ่นละอองขนาดไม่เกิน 2.5 ไมครอน มาตรฐานค่าเฉลี่ย 24 ชั่วโมง ต้องไม่เกิน 50 ไมโครกรัมต่อลูกบาศก์เมตร

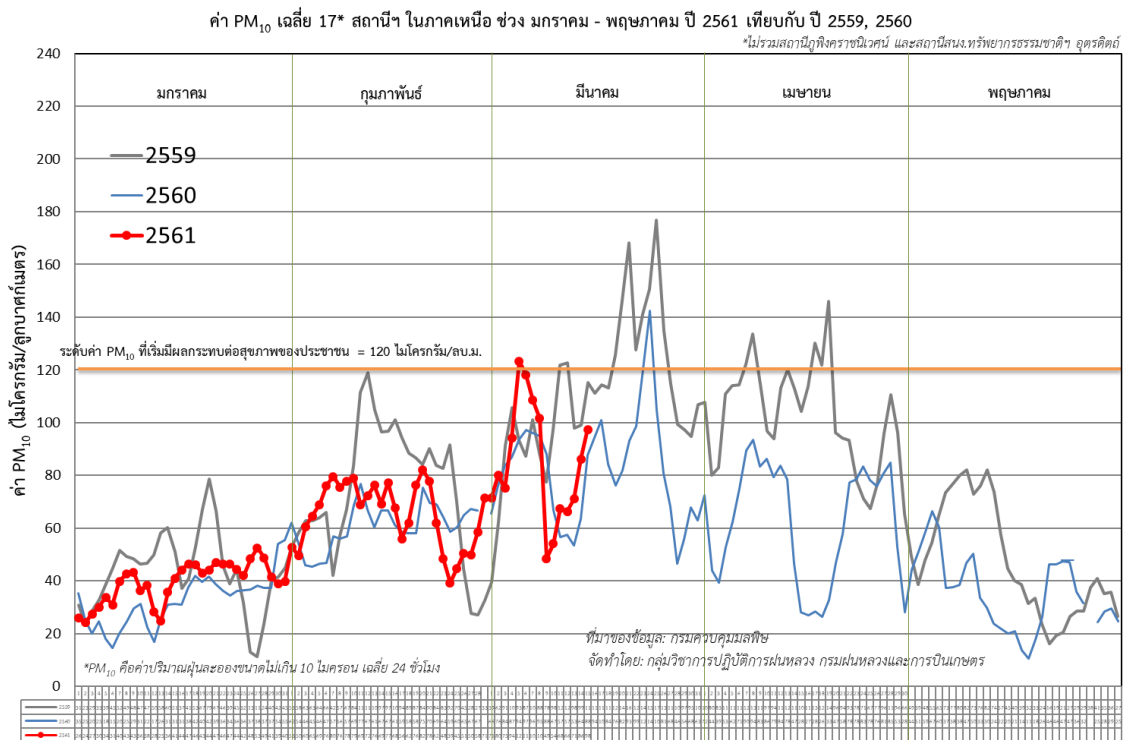
๑ สถานการณ์ภาวะหมอกควันในพื้นที่ภาคเหนือ

ตารางค่า PM₁₀ ในพื้นที่ภาคเหนือ (เวลา 09.00 น.) 5 วันที่ผ่านมา มีค่าดังนี้

จังหวัด	ชื่อสถานี	ค่า PM ₁₀ ²					คุณภาพอากาศ
		12 มี.ค.	13 มี.ค.	14 มี.ค.	15 มี.ค.	16 มี.ค.	
ภาคเหนือ							
จ.เชียงราย	ต.เวียง อ.เมือง	42	46	59	58	78	ไม่เกินค่ามาตรฐาน
	ต.เวียงพางคำ อ.แม่สาย	38	52	61	65	85	ไม่เกินค่ามาตรฐาน
จ.เชียงใหม่	ต.ช้างเผือก อ.เมือง	85	74	87	104	121	เกินค่ามาตรฐาน
	ต.ศรีภูมิ อ.เมือง	68	91	73	76	88	ไม่เกินค่ามาตรฐาน
	ต.สุเทพ อ.เมือง* (Mobile)	74	64	77	88	96	ไม่เกินค่ามาตรฐาน
	ต.ช้างเคือง อ.แม่แจ่ม (Mobile)	47	40	70	78	74	ไม่เกินค่ามาตรฐาน
จ.ลำปาง	ต.พระบาท อ.เมือง	89	82	79	102	112	ไม่เกินค่ามาตรฐาน
	ต.สบป่าตอ อ.แม่แจ่ม	71	55	61	84	71	ไม่เกินค่ามาตรฐาน
	ต.บ้านดง อ.แม่แจ่ม	70	62	53	80	77	ไม่เกินค่ามาตรฐาน
	ต.แม่แจ่ม อ.แม่แจ่ม	85	86	84	101	115	ไม่เกินค่ามาตรฐาน
จ.ลำพูน	ต.ในเมือง อ.เมือง	62	65	70	80	105	ไม่เกินค่ามาตรฐาน
จ.แม่ฮ่องสอน	ต.จองคำ อ.เมือง	45	44	75	85	106	ไม่เกินค่ามาตรฐาน
จ.น่าน	ต.ในเวียง อ.เมือง	68	68	59	78	96	ไม่เกินค่ามาตรฐาน
	ต.ห้วยโก๋น อ.เฉลิมพระเกียรติ	48	53	53	64	82	ไม่เกินค่ามาตรฐาน
จ.แพร่	ต.นาจักร อ.เมือง	82	64	76	108	112	ไม่เกินค่ามาตรฐาน
จ.พะเยา	ต.เวียง อ.เมือง	62	60	60	72	90	ไม่เกินค่ามาตรฐาน
จ.ตาก	ต.แม่ปะ อ.แม่สอด	98	94	104	127	123	เกินค่ามาตรฐาน

ที่มา: กรมควบคุมมลพิษ

๑ กราฟแสดงแนวโน้มค่า PM₁₀ ในภาคเหนือ ตั้งแต่วันที่ 1 มกราคม - 16 มีนาคม 2561



²PM₁₀ คือ ปริมาณฝุ่นละอองขนาดไม่เกิน 10 ไมครอน มาตรฐานค่าเฉลี่ย 24 ชั่วโมง ต้องไม่เกิน 120 ไมโครกรัมต่อลูกบาศก์เมตร

๑ สถานการณ์ปริมาณน้ำเก็บกักในอ่างเก็บน้ำที่สำคัญ

	ความจุของ อ่างที่ รนก. ³ (ล้าน ลบ.ม.)	ปริมาณน้ำในอ่างฯ (%)				ปริมาณน้ำ ไหลลงอ่างฯ (ล้าน ลบ.ม.)	ปริมาณน้ำ ไหลลงอ่างฯ สะสม ⁴ (ล้าน ลบ.ม.)	ระดับน้ำ
		12 มี.ค.	13 มี.ค.	14 มี.ค.	15 มี.ค.	15 มี.ค.		
ภาคเหนือ						3.48	710.58	
- ภูมิพล(ตาก)	13,462	66	65	65	65	0.00	183.22	-
- สิริกิตี(อุตรดิตถ์)	9,510	67	67	66	66	2.77	362.64	-
- แม่จันทา(เชียงใหม่)	265	84	83	83	83	0.01	6.93	-
- แม่กวางฯ(เชียงใหม่)	263	37	37	36	36	0.24	22.76	ต่ำกว่า 40%
- กัวลม(ลำปาง)	106	77	76	75	74	0.46	85.29	-
- กิวคอง(ลำปาง)	170	74	74	74	73	0.00	5.46	-
- แควน้อยฯ(พิษณุโลก)	939	58	57	57	56	0.00	44.28	-
- แม่มอก(ลำปาง)	110	44	44	43	43	0.65	52.81	ต่ำกว่า 50%
ภาคตะวันออกเฉียงเหนือ						1.95	249.70	
- ห้วยหลวง(อุดรธานี)	135	59	58	58	57	0.00	0.90	-
- น้ำอูน(สกลนคร)	520	63	63	62	62	0.00	10.14	-
- น้ำพุง(สกลนคร)	166	60	59	59	58	0.30	11.65	-
- จุฬารักษ์(ชัยภูมิ)	164	75	75	73	72	0.00	12.83	-
- อุบลรัตน์(ขอนแก่น)	2,431	59	58	58	57	0.00	79.72	-
- ลำปาว(กาฬสินธุ์)	1,980	63	62	62	61	1.13	38.24	-
- ลำตะคอง(นครราชสีมา)	314	56	56	56	56	0.00	19.68	-
- ลำพระเพลิง(นครราชสีมา)	110	80	80	79	79	0.18	7.24	-
- มูลบย(นครราชสีมา)	141	65	65	65	65	0.30	7.68	-
- ลำแซะ(นครราชสีมา)	275	54	54	54	54	0.00	3.79	-
- ลำน้ำรอง(บุรีรัมย์)	121	56	56	56	56	0.04	1.43	-
- สิรินคร(อุบลราชธานี)	1,966	64	64	64	64	0.00	56.40	-
- ลำปลายมาศ(นครราชสีมา)	98	75	75	75	74	0.00	-	-
ภาคกลาง						2.01	493.89	
- ป่าสักฯ(ลพบุรี)	960	53	52	51	52	0.00	80.41	-
- ทับเสลา(อุทัยธานี)	160	58	58	58	57	0.00	0.61	-
- กระเสียว(สุพรรณบุรี)	240	109	109	108	107	0.00	12.15	-
- ศรีนครินทร์(กาญจนบุรี)	17,745	84	84	84	84	0.99	284.41	-
- วชิราลงกรณ์(กาญจนบุรี)	8,860	66	66	66	66	1.02	116.31	-
ภาคตะวันออก						2.59	56.35	
- ชุนด่านฯ(นครนายก)	224	55	55	54	54	0.00	0.93	-
- คลองสิียด(ฉะเชิงเทรา)	420	45	45	45	45	0.00	5.70	ต่ำกว่า 50%
- บางพระ(ชลบุรี)	117	69	69	69	68	0.03	7.67	-
- หนองปลาไหล(ระยอง)	164	78	78	78	78	0.09	23.83	-
- ประแสร์(ระยอง)	295	72	72	72	72	1.74	15.73	-
- นฤปดินทรจินดา(ปราจีนบุรี)	295	44	44	43	43	0.00	2.49	-
- พระปรัง(สระแก้ว)	97	58	58	58	57	0.00	-	-
- ดอกกราย(ระยอง)	71	82	82	81	81	0.73	-	-
- คลองพระพุทธ(จันทบุรี)	70	87	86	86	86	0.00	-	-
- คลองหลวง รัชชโลทร(ชลบุรี)	98	74	74	74	73.83	0.298	-	-
ภาคใต้						5.31	700.69	
- แก่งกระเจาน(เพชรบุรี)	710	51	51	50	50	0.36	53.00	-
- ปราณบุรี(ประจวบคีรีขันธ์)	347	68	68	68	67	0.09	28.74	-
- รัชชประภา(สุราษฎร์ธานี)	5,639	74	74	74	74	2.68	184.56	-
- บางยาง(ยะลา)	1,454	93	93	93	93	2.18	434.39	-

³รนก. = ระดับน้ำเก็บกัก, ที่มา: กรมชลประทาน

⁴ปริมาณน้ำไหลลงอ่างสะสมตั้งแต่วันที่ 1 มกราคม 2561 ถึงปัจจุบัน

การพยากรณ์อากาศและสภาพอากาศประจำวัน

๐ ลักษณะอากาศทั่วไปและการพยากรณ์อากาศ ประจำวันที่ 16 มีนาคม 2561 (เวลา 06.00 น.)

ลักษณะอากาศทั่วไป	
<p>พยากรณ์อากาศ 24 ชั่วโมงข้างหน้า บริเวณประเทศไทยตอนบนจะมีอุณหภูมิสูงขึ้นทำให้มีอากาศร้อนโดยทั่วไป และมีฝนฟ้าคะนองเกิดขึ้นบางพื้นที่ ส่วนมากบริเวณภาคตะวันออกเฉียงเหนือและภาคตะวันออก สำหรับภาคใต้มีฝนฟ้าคะนองบางพื้นที่</p> <p>หย่อมความกดอากาศต่ำเนื่องจากความร้อนปกคลุมประเทศไทยตอนบน ทำให้มีอากาศร้อนโดยทั่วไป ในขณะที่ลมตะวันออกเฉียงใต้พัดนำความชื้นจากทะเลจีนใต้เข้ามาปกคลุมประเทศไทยตอนบน ลักษณะเช่นนี้ทำให้บริเวณดังกล่าวมีอุณหภูมิสูงขึ้นกับมีฝนฟ้าคะนองบางพื้นที่ในระยะนี้ สำหรับภาคใต้มีลมตะวันออกเฉียงใต้ปกคลุม ทำให้ภาคใต้มีฝนฟ้าคะนองบางพื้นที่</p>	
การพยากรณ์อากาศรายภาค	
ภาคเหนือ	อากาศร้อน กับมีฝนฟ้าคะนอง ร้อยละ 10 ของพื้นที่ ส่วนมากบริเวณจังหวัดพิษณุโลก และเพชรบูรณ์ อุณหภูมิต่ำสุด 16-24 องศาเซลเซียส อุณหภูมิสูงสุด 34-37 องศาเซลเซียส ลมใต้ ความเร็ว 10-25 กม./ชม.
ภาคกลาง	อากาศร้อน กับมีฝนฟ้าคะนอง ร้อยละ 10 ของพื้นที่ ส่วนมากบริเวณจังหวัดนครสวรรค์ ลพบุรี สระบุรี อ่างทอง และสิงห์บุรี อุณหภูมิต่ำสุด 24-26 องศาเซลเซียส อุณหภูมิสูงสุด 36-38 องศาเซลเซียส ลมตะวันออกเฉียงใต้ ความเร็ว 10-25 กม./ชม.
ภาคต.อ.เฉียงเหนือ	มีเมฆบางส่วน กับมีฝนฟ้าคะนอง ร้อยละ 30 ของพื้นที่ ส่วนมากบริเวณจังหวัดชัยภูมิ นครราชสีมา อำนาจเจริญ บุรีรัมย์ สุรินทร์ ศรีสะเกษ และอุบลราชธานี อุณหภูมิต่ำสุด 21-24 องศาเซลเซียส อุณหภูมิสูงสุด 33-36 องศาเซลเซียส ลมตะวันออกเฉียงใต้ ความเร็ว 10-25 กม./ชม.
ภาคตะวันออก	มีเมฆบางส่วน กับมีฝนฟ้าคะนอง ร้อยละ 30 ของพื้นที่ ส่วนมากบริเวณจังหวัดฉะเชิงเทรา ปราจีนบุรี ชลบุรี ระยอง จันทบุรี และตราด อุณหภูมิต่ำสุด 24-28 องศาเซลเซียส อุณหภูมิสูงสุด 33-36 องศาเซลเซียส ลมตะวันออกเฉียงใต้ ความเร็ว 15-30 กม./ชม. ทะเลมีคลื่นสูงประมาณ 1 เมตร
ภาคใต้ฝั่งตะวันออก	มีเมฆบางส่วน กับมีฝนฟ้าคะนอง ร้อยละ 30 ของพื้นที่ ส่วนมากบริเวณจังหวัดสุราษฎร์ธานี นครศรีธรรมราช พัทลุง สงขลา ปัตตานี ยะลา และนราธิวาส อุณหภูมิต่ำสุด 22-26 องศาเซลเซียส อุณหภูมิสูงสุด 32-34 องศาเซลเซียส ลมตะวันออกเฉียงใต้ ความเร็ว 15-30 กม./ชม. ทะเลมีคลื่นประมาณ 1 เมตร
ภาคใต้ฝั่งตะวันตก	มีเมฆบางส่วน กับมีฝนฟ้าคะนอง ร้อยละ 20 ของพื้นที่ ส่วนมากบริเวณจังหวัดพังงา ภูเก็ต ตรัง และสตูล อุณหภูมิต่ำสุด 21-25 องศาเซลเซียส อุณหภูมิสูงสุด 33-36 องศาเซลเซียส ลมตะวันออกเฉียงใต้ ความเร็ว 15-30 กม./ชม. ทะเลมีคลื่นสูงประมาณ 1 เมตร
กรุงเทพมหานครและปริมณฑล	มีเมฆเป็นส่วนมาก กับมีฝนเล็กน้อย อุณหภูมิต่ำสุด 25-27 องศาเซลเซียส อุณหภูมิสูงสุด 33-36 องศาเซลเซียส ลมตะวันออกเฉียงใต้ ความเร็ว 10-30 กม./ชม.

ที่มา: กรมอุตุนิยมวิทยา

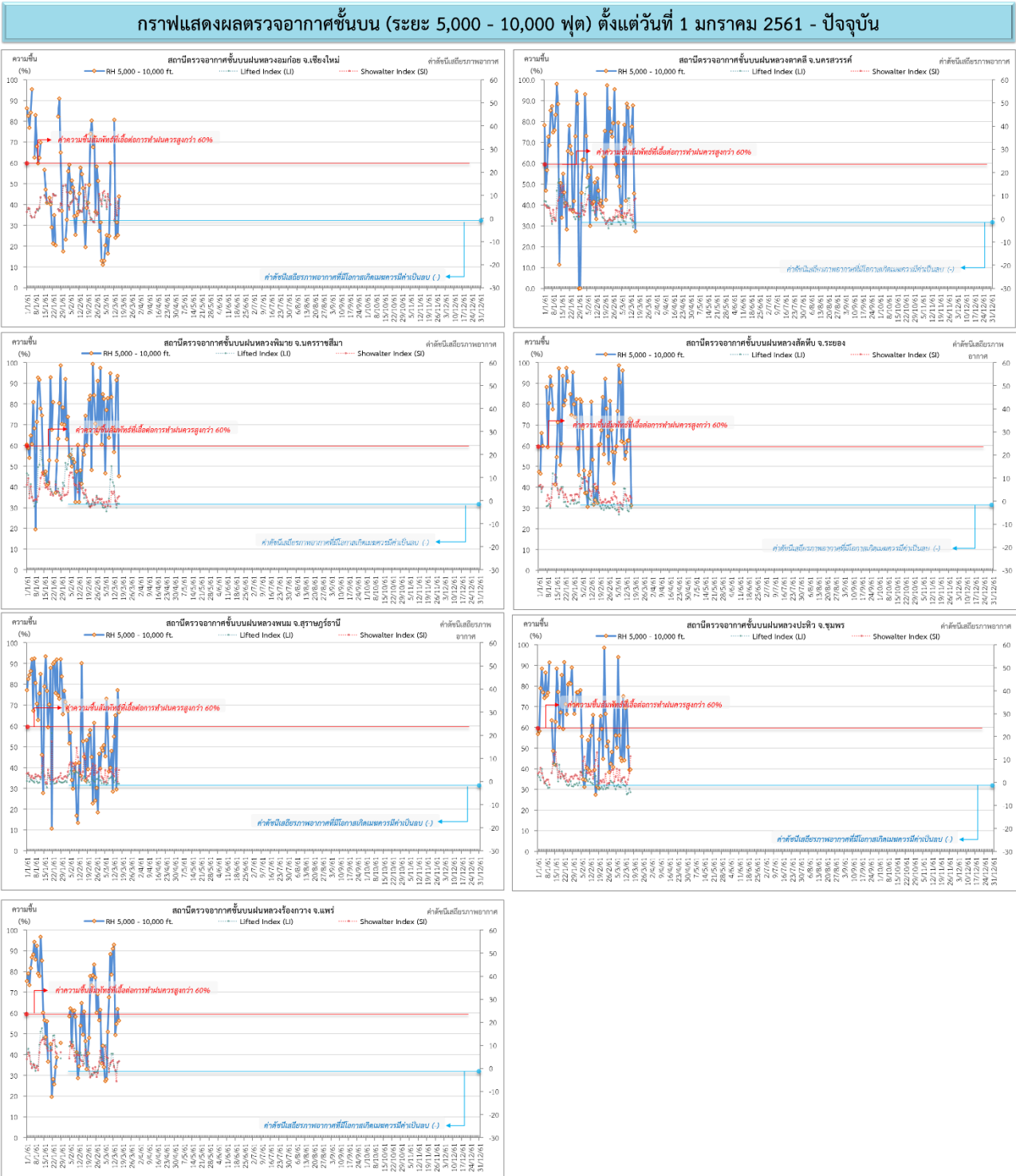
๐ ข้อมูลความชื้นจากการตรวจอากาศชั้นบน (Sounding) ระยะความสูง 5,000 - 10,000 ฟุต

ภาค	สถานีตรวจอากาศ	ความชื้นสัมพัทธ์ (%)					เสถียรภาพอากาศ
		12 มี.ค.	13 มี.ค.	14 มี.ค.	15 มี.ค.	16 มี.ค.	
ภาคเหนือ	สถานีเรดาร์ฝนหลวงอมก๋อย	80.8	24.0	31.4	25.3	43.9	เสถียรภาพ
	สถานีตรวจอากาศเคลื่อนที่ร่องกวาง	92.9	49.5	54.9	61.9	56.4	เสถียรภาพ
ภาคกลาง	สถานีเรดาร์ฝนหลวงตาคี	69.3	77.5	87.7	45.4	27.3	เสถียรภาพ
ภาคตะวันออกเฉียงเหนือ	สถานีเรดาร์ฝนหลวงพิมาย	56.8	67.3	91.6	93.7	45.2	เสถียรภาพ
ภาคตะวันออก	สถานีเรดาร์ฝนหลวงสัทธิ	57.0	62.5	62.5	73.1	31.3	เสถียรภาพ
ภาคใต้	สถานีเรดาร์ฝนหลวงพนม	55.0	65.1	29.6	77.3	66.7	เสถียรภาพ
	สถานีตรวจอากาศเคลื่อนที่ปะทิว	69.5	72.7	50.6	39.4	39.6	เสถียรภาพ

หมายเหตุ : สภาพอากาศมีเสถียรภาพ(Stable) หมายถึงสภาพอากาศที่มีโอกาสน้อยหรือไม่มีโอกาสในการเกิดเมฆในแนวตั้งเพื่อพัฒนาตัวกลายเป็นกลุ่มฝน

สภาพอากาศไม่มีเสถียรภาพ(Unstable) หมายถึงสภาพอากาศที่มีโอกาสเกิดเมฆในแนวตั้งและพัฒนาตัวเป็นกลุ่มฝนได้

๐ กราฟแสดงแนวโน้มความชื้นอากาศชั้นบนและดัชนีเสถียรภาพอากาศ (ระหว่างวันที่ 1 มกราคม - 16 มีนาคม 2561)



หมายเหตุ
 - ระยะความสูง 5,000-10,000 ฟุต เป็นระดับพาดบินในการปฏิบัติการฝนหลวง (ระดับฐานเมฆ)
 - ความชื้นสัมพัทธ์ที่เอื้อต่อการปฏิบัติการฝนหลวงควรมีค่าสูงกว่าร้อยละ 60 ขึ้นไป

การปฏิบัติการฝนหลวงประจำวัน

๑ สรุปผลปฏิบัติการฝนหลวงประจำวันวันที่ 15 มีนาคม 2561

ภาค/หน่วยฯ	หน่วยปฏิบัติการ (หน่วย)	เครื่องบิน ฝล./ทอ. (ลำ)	จำนวนเที่ยวบิน (เที่ยว)	จำนวนชั่วโมงบิน (ชั่วโมง)	ปริมาณการใช้สารฝนหลวง (ตัน/นัด)	จังหวัดที่มีการรายงานฝนตก (จำนวนจังหวัด/อ่างเก็บน้ำเป้าหมาย)
เหนือ	2	6/-	1	2:15	-/29	2/-
- เชียงใหม่	1	3/-	0	0:00	0.0	ไม่ปฏิบัติการฝนหลวง เนื่องจากเมฆในพื้นที่เป้าหมายก่อตัวเล็กน้อยบางส่วน มีลักษณะทรงตัวไม่พัฒนาตัวทางแนวตั้ง และสลายตัวลดลง
- พิษณุโลก	1	3/-	1	2:15	-/29	มีฝนตกเล็กน้อย บริเวณพื้นที่ จ.เพชรบูรณ์(บึงสามพัน ชนแดน) และ จ.พิจิตร(ทับคล้อ)
กลาง	2	6/-	0	0:00	0.0	-/-
- นครสวรรค์	1	3/-	0	0:00	0.0	ไม่ปฏิบัติการฝนหลวง เนื่องจากมวลอากาศมีลักษณะจมตัว ความชื้นสัมพัทธ์ต่ำกว่า 30% ตั้งแต่ระดับ 3,000 ฟุตขึ้นไป ลมชั้นบนมีกำลังแรง ส่งผลให้กลุ่มเมฆในพื้นที่เป้าหมายไม่พัฒนาตัว
- กาญจนบุรี	1	3/-	0	0:00	0.0	ไม่ปฏิบัติการฝนหลวง เนื่องจากเมฆคิวมูลัสในพื้นที่เป้าหมายไม่พัฒนาตัว
ตะวันออกเฉียงเหนือ	1	2/-	0	0:00	0.0	-/-
- ขอนแก่น	1	2/-	0	0:00	0.0	ไม่ปฏิบัติการฝนหลวง เนื่องจากกลุ่มเมฆในพื้นที่เป้าหมายสลายตัวค่อนข้างเร็ว
ตะวันออก	1	3/-	6	8:00	4.4	2/1
- จันทบุรี	1	3/-	6	8:00	4.4	มีฝนตกเล็กน้อยถึงปานกลาง บริเวณพื้นที่ จ.ฉะเชิงเทรา(ท่าตะเกียบ สนามชัยเขต ท่าตะเกียบ) จ.จันทบุรี(สอยดาว) และลุ่มรับน้ำอ่างเก็บน้ำคลองสิียด จ.ฉะเชิงเทรา
ใต้	1	3/-	3	3:30	2.1	-/-
- หัวหิน	1	3/-	3	3:30	2.1	ไม่มีฝนตก
รวม	7	20/-	10	13:45	6.5/29	4/1

๑ สรุปผลรวมปฏิบัติการตั้งแต่เริ่มตั้งหน่วยปฏิบัติการฝนหลวง (1 มีนาคม - 15 มีนาคม 2561)

ตั้งแต่เริ่มตั้งหน่วยปฏิบัติการฝนหลวง เมื่อวันที่ 1 มีนาคม - 15 มีนาคม 2561 มีการขึ้นปฏิบัติการฝนหลวง จำนวน 11 วัน มีวันฝนตกจากการปฏิบัติการฝนหลวงคิดเป็นร้อยละ 91.66 ขึ้นปฏิบัติงานจำนวน 149 เที่ยวบิน (227:50 ชั่วโมงบิน) ปริมาณการใช้สารฝนหลวง 107.30 ตัน พลุซิลเวอร์ไอโอไดต์สำหรับภารกิจปฏิบัติการฝนหลวง จำนวน 80 นัด จังหวัดที่มีรายงานฝนตกรวม 25 จังหวัด

ภาค - ศูนย์/หน่วยปฏิบัติการฯ	ขึ้นบิน (วัน)	ฝนตก (วัน)	จำนวน เที่ยวบิน (เที่ยว)	จำนวน ชั่วโมงบิน (ชั่วโมง)	ปริมาณ สารฝนหลวง (ตัน/Agl, CaCl ₂ นัต (ท่าฝน)/Agl นัต (ยับยั้งลูกเห็บ))	จังหวัดที่มีรายงานฝนตก (ทั้งการสังเกตด้วย สายตา/การตรวจวัดด้วย เรดาร์ และเครื่องวัด น้ำฝนอัตโนมัติ)	ปริมาณ น้ำไหลลง อ่างเก็บน้ำสะสม (ล้าน ลบ.ม.)
เหนือ	7	4	27	54:10	21.50/80	10 จังหวัด	-
- เชียงใหม่ (เปิดหน่วยฯ 1 มี.ค. 61 เป็นต้นไป)	4	2	14	29:05	14.00	บริเวณที่มีฝนตก ได้แก่ เชียงใหม่ แม่ฮ่องสอน ลำปาง ลำพูน ตาก (5 จังหวัด)	-
- พิษณุโลก (เปิดหน่วยฯ 1 มี.ค. 61 เป็นต้นไป)	7	4	13	25:05	7.50/80	บริเวณที่มีฝนตก ได้แก่ กำแพงเพชร เชียงใหม่ ตาก พิจิตร เพชรบูรณ์ แพร่ ลำปาง นครสวรรค์ ชัยภูมิ (9 จังหวัด)	
กลาง	4	4	27	41:40	19.80	6 จังหวัด	3.61
- นครสวรรค์ (เปิดหน่วยฯ 1 มี.ค. 61 เป็นต้นไป)	3	3	9	15:55	7.20	บริเวณที่มีฝนตก ได้แก่ ลพบุรี อุทัยธานี (2 จังหวัด)	ศรีนครินทร์ 3.61
- กาญจนบุรี (เปิดหน่วยฯ 6 มี.ค. 61 เป็นต้นไป)	4	4	18	25:45	12.60	บริเวณที่มีฝนตก ได้แก่ กาญจนบุรี นครปฐม กรุงเทพมหานคร สมุทรสาคร (4 จังหวัด)	
ตะวันออกเฉียงเหนือ	4	3	10	21:40	8.00	2 จังหวัด	0.36
- ขอนแก่น (เปิดหน่วยฯ 1 มี.ค. 61 เป็นต้นไป)	4	3	10	21:40	8.00	บริเวณที่มีฝนตก ได้แก่ นครราชสีมา ชัยภูมิ (2 จังหวัด)	ลำตะคอง 0.36
ตะวันออก	10	10	54	72:25	36.30	5 จังหวัด	0.58
- จันทบุรี (เปิดหน่วยฯ 1 มี.ค. 61 เป็นต้นไป)	10	10	54	72:25	36.30	บริเวณที่มีฝนตก ได้แก่ จันทบุรี สระแก้ว ฉะเชิงเทรา ชลบุรี ระยอง (5 จังหวัด)	คลองพระพุทธร 0.039 ดอกกราย 0.545
ใต้	6	5	31	37:55	21.70	2 จังหวัด	1.75
- หัวหิน (เปิดหน่วยฯ 1 มี.ค. 61 เป็นต้นไป)	6	5	31	37:55	21.70	บริเวณที่มีฝนตก ได้แก่ ประจวบคีรีขันธ์ เพชรบุรี (2 จังหวัด)	แก่งกระจาน 1.30 ปราณบุรี 0.45

กลุ่มวิชาการปฏิบัติการฝนหลวง กองปฏิบัติการฝนหลวง กรมฝนหลวงและการบินเกษตร